

# Introductiecursus Zorglandbouw

## *Programma en toetsing*

### Inhoud

A Kennisclips.....	1
B Kennistoets.....	2
C Groepsbijeenkomsten .....	3
D Eindopdracht.....	3
Uitleg keuze opdrachten .....	4
Achtergrondinformatie keuzeopdrachten .....	5
Beoordelingscriteria eindopdracht .....	9
Afronding.....	9

## Programma

De Introductiecursus Zorglandbouw bestaat uit de volgende vier onderdelen:

- A. Kennisclips
- B. Kennistoets
- C. Groepsbijeenkomsten
- D. Afrondende opdracht

### A Kennisclips

In de leeromgeving bij deze cursus vind je 12 kennisclips. Clip 1 t/m 8 bevat informatie die getoetst wordt. Clip 9-12 zijn facultatief, die hoef je alleen te bekijken als je hiervoor belangstelling hebt. Hierover worden geen toets vragen gesteld. De clips duren tussen de 10 en 20 minuten per stuk. Je kunt de clips in elke willekeurige volgorde bekijken. Aangeraden wordt om ze niet allemaal op 1 dag te bekijken. De hoeveelheid informatie en het tempo zijn vrij hoog, je kunt ze op pauze zetten indien het te snel gaat. De tijdens de clips getoonde diapresentaties staan ook in deze cursusomgeving, als naslagwerk.

#### INHOUD KENNISCLIPS

1. Opzet zorgboerderij Soorten, juridische vormen , zorgvormen, organisatie & vergunning
2. Zorgkeuzes & samenwerking Doelgroepen, activiteiten, overeenkomsten
3. Inkomsten & uitgaven Zorgvergoeding & uitbetaling, exploitatie, boekhouden

4. Begeleiding & dossier Zorgvraag versus zorgaanbod, in-door-uitstroom
5. Wetten en regels Wetgeving in de zorg , inspecties, verzekeringen en belastingen
6. Kwaliteit Kwaliteitskader, kernwaarden, pdca-cyclus, Keurmerken en kwaliteitslatjeszien
7. Zorgvuldige zorg Protocollen en richtlijnen
8. Veiligheid Inventarisatie, hygiene, nood, voorzieningen
<b>Facultatief</b>
9. Personeel Werkgeverschap, deskundigheid, leidinggeven, scholing
10. PR Marketing, netwerken, communicatie
11. Bedrijfsovername Fasering, routekaart, tips en valkuilen
12. Financiering Bedrijfsplan, bank, van erfpacht tot crowdfunding

## B Kennistoets

Na het bekijken van de clips en eventueel het doorlezen van het Handboek Landbouw & Zorg kun je de kennistoets maken. Deze bevat 15 meerkeuze vragen. Om het kennisdeel van de cursus af te ronden dien je 12 van de 15 vragen goed te beantwoorden. Er zit geen tijdsslot op de toets, dus de tijd is onbepaald. Je kunt ook pauzeren, de antwoorden opslaan en het later afmaken. Wel kun je de volledig ingevulde toets maar één keer indienen. Wie de toets niet in 1x behaalt krijgt daarna nog één herkansing om de kennistoets voldoende af te ronden. Deze 2<sup>e</sup> kans wordt dan via de mail verzonden. De uitslag van de kennistoets zie jezelf meteen na afloop in beeld en de uitslag wordt ook naar de cursusleiding verzonden.

Hier de link naar **Kennistoets-1 Introductie Zorglandbouw** : Je kunt direct inloggen door op onderstaande link te klikken:

<https://bezinn.mylogin.info/login/project/?code=3841-731>

Werkt de link niet, kopieer de link dan in zijn geheel en plak deze vervolgens in de adresbalk van je internetprogramma.

Veel succes!

Wat voor vragen kun je verwachten? Hieronder een paar voorbeeldvragen.

**1\*** Als zorgboer ben jij ingehuurd door een grote zorginstelling. Dit noemen we:

- A. open house zorg
- B. werkt via zorginkoop
- C. aanbestedingszorg
- D. werkt als onderaannemer

**2\*** Je medewerkers van je zorgboerderij plaatsen regelmatig foto's van zichzelf met deelnemers op hun facebook account. Mag dit?

- A. Ja, dat is geen probleem

- B. Nee, dat mag absoluut niet
- C. Ja, dat mag als er schriftelijke toestemming voor is van de deelnemer
- D. Dat mag alleen op het niet openbaar facebook account

**3\* Wanneer is het zoönotenkeurmerk verplicht voor zorgboerderijen:**

- A. Als er op de zorgboerderij met etenswaren wordt gewerkt
- B. Als je schapen/ geiten houdt op de zorgboerderij
- C. Als er met zware apparatuur wordt gewerkt op de zorgboerderij
- D. Als er gevaarlijke stoffen en bestrijdingsmiddelen op de zorgboerderij aanwezig zijn

*Antwoorden staan onderaan de beschrijving van de afrondende opdracht (D)*

## C Groepsbijeenkomsten

Daarnaast bestaat de cursus uit groepsbijeenkomsten. Deze zijn facultatief. Je hoeft ze niet verplicht bij te wonen. Deze bijeenkomsten vinden online plaats. Zodra er voldoende aanmeldingen zijn (minimaal 7 deelnemers) worden ze ingepland. Het betreft twee bijeenkomsten van twee uur. Aanmelding voor de groepsbijeenkomsten kan via [introductie@bezinn.nl](mailto:introductie@bezinn.nl). Je bent welkom in de bijeenkomsten na het behalen van de kennistoets. Tijdens de groepsbijeenkomsten is er gelegenheid tot het stellen van vragen aan de cursusleiding en aan medecursisten. Men kan leren van elkaars' ervaringen met landbouw & zorg, met ondernemen, met de afweging om al dan niet een zorgboerderij te beginnen en met de ervaringen in het voorbereiden tot de start van de zorgboerderij. Er kan ondersteuning worden geboden bij het maken en afronden van de eindopdracht.

## D Eindopdracht

Ter afronding van de cursus kan een keuze worden gemaakt uit een van onderstaande vijf opdrachten. Deze opdracht moet worden ingeleverd bij [introductie@bezinn.nl](mailto:introductie@bezinn.nl)

- **Beginner:** degene die zelf een zorgboerderij vanaf het begin opzet
- **Bestaand:** voor degene die al een zorgboerderij met cliënten heeft, of deze overneemt.

KIES EEN VAN DEZE VIJF	WIE
1. Pitch en rondleiding	beginner
2. Zorgplan	beginner
3. Bedrijfsplan	beginner en bestaand
4. Veiligheid en risico's	beginner en bestaand
5. Kwaliteitsjaarverslag of presentatie	bestaand*

\*alleen bij overname

Eventueel kan voor het insturen gebruik worden gemaakt van [we-transfer](#). Lukt het niet om een van deze opdrachten zelfstandig af te ronden, dan kan men wachten op de volgende groepsbijeenkomsten waarbij men als groep elkaar kan helpen en ondersteuning van de cursusleiders krijgen. De eindopdracht mag maximaal twee keer ingeleverd worden ter beoordeling en afronding van de cursus.

## Uitleg keuze opdrachten

### 1\* Pitch en rondleiding

- Je geeft een pitch van 1 minuut over je zorgboerderij en filmt deze. Richtlijnen voor het houden van een pitch: zie onder (1A). Geef aan voor wie deze pitch bedoeld is: voor een verwijzer, familielid, buurtgenoot of iemand anders?
- Geef een rondleiding op je boerderij en film deze. Liefst wordt jij gefilmd door iemand anders. Als je zelf filmt tijdens de rondleiding, spreek je je tekst wel in. Formuleer 2 vragen die je aan een potentiële cliënt zou stellen en 2 vragen die je aan een verwijzer of familielid zou stellen tijdens de rondleiding. Filmpje van de rondleiding duurt niet langer dan 10 minuten. Deze twee filmpjes sla je op (in mp4 bestand) en stuur je naar de cursusleiding, via [we-transfer](#).  
NB: FLZ heeft voor een andere opdracht een [tool](#) gemaakt om een vlog op te nemen. Die kun je evt gebruiken. Maar je kan het ook zelf opnemen.

### 2\* Zorgplan

Maak een format voor een zorgplan (of begeleidingsplan) voor jouw zorgboerderij. Wat er in een zorgplan moet: zie onder (2A).

### 3\* Bedrijfsplan

Als je financiering nodig hebt voor je bedrijf en soms ook voor een bestemmingsplan procedure, dan heb je een toekomstbestendig bedrijfsplan nodig. Met een bedrijfsplan maak je duidelijk of jouw bedrijf voldoende levensvatbaar is. Zowel voor jezelf en je medewerkers, als om een eventuele financier terug te betalen of rendement uit te keren. Schrijf een bedrijfsplan voor je bedrijf. Zie (3A).

### 4\* Continuïteit en veiligheid

Als je een al een functionerende zorgboerderij hebt, of een bestaand overneemt zijn veiligheid en risico inventarisaties belangrijke thema's. Beschrijf hoe hieraan op jouw/jullie bedrijf gewerkt wordt. Zie (4A).

### 5\* Kwaliteitsjaarverslag

Deze opdracht is alleen voor mensen die een bestaande zorgboerderij overnemen die al in bezit is van het kwaliteitskeurmerk kljz. Schrijf het kwaliteitsjaarverslag van jouw zorgboerderij. Sla het verslag op en lever het per mail in. Of als dit jaarverslag al klaar is: geef een presentatie over het complete jaarverslag, film deze, sla het op (in mp4 bestand) en stuur deze op via [we-transfer](#). Eventuele tips voor het houden van een presentatie vind je [hier](#). Let op: het afronden van de cursus middels deze opdracht geeft geen garantie voor een voldoende beoordeling van het kwaliteitsjaarverslag door het kwaliteitsbureau kljz! Hier is het doel: laten zien dat jij dit kunt. Voor het keurmerk dient alles volgens de normen onderbouwd en uitgelegd te zijn.

## Achtergrondinformatie keuzeopdrachten

### 1A\* PITCHEN & RONDLEIDEN

Als je een potentiële deelnemer of verwijzer wil overtuigen van jouw zorgaanbod, heb je een goede, korte presentatie nodig. Hoe overtuig je verwijzers of familieleden? Een (elevator) pitch is een kernachtige en overtuigende presentatie van jouw bedrijf of zorgaanbod. De naam (elevator = lift) zegt als iets over het korte tijdsbestek. Je hebt gemiddeld 1 minuut, waarin je een contact moet zien te interesseren. Binnen die tijd moet je dus zijn of haar volle aandacht hebben, zodat jullie het gesprek op een ander moment kunnen voortzetten. Veel oefenen en steeds weer wat aanscherpen is belangrijk. Gebruik de volgende tips. Sommige tips zijn algemeen en niet te gebruiken voor deze opdracht, omdat je publiek er niet bij is.

1. Bij een professionele presentatie trek je al in de eerste seconden de aandacht van je publiek... of niet. Dat geldt ook voor een elevator pitch. Trek dus direct de aandacht met een opvallende binnenkomer.
2. Binnen die 60 seconden, kun je het niet permitteren om een lang verhaal te houden. Wees dus zo concreet mogelijk. Benoem wat het **oplevert** voor de (potentiële) deelnemer dus unieke buying points. In plaats van unique selling points. Laat zien waar je goed in bent, maar misschien ook waar je iets minder goed in bent en geef aan hoe je dat ondervangt in je zorgboerderij.
3. Het is aan te raden om je pitch keer op keer aan te passen. De inhoud van je verhaal is niet alleen afhankelijk van de gespreksituatie, maar ook van de doelgroep. Een WMO-consulent heeft behoefte aan andere informatie dan een familielid van een potentiële deelnemer. Zorg dus dat je altijd goed kunt ingaan op de specifieke behoeften van de gesprekspartner. Geef in bij het insturen van de opdracht aan op wie jij je hebt gericht.
4. Luister goed naar wat je gesprekspartner zegt. Zo ontdek je waar zijn behoefte ligt en hoe jij hierop kunt inspelen. Je hebt de neiging om een minuut vol te praten, maar je kunt ook gerust een vraag stellen en daar direct op inhaken en vertellen waarom jij die behoefte gaat oplossen.
5. Als je jouw verhaal niet overtuigend kunt brengen, hoe moet iemand anders het dan geloven? Durf zelfverzekerd je verhaal te doen en probeer uit te stralen dat je passie hebt voor jouw vak. Het is voor een bescheiden ingestelde Nederlander niet altijd even makkelijk, maar een elevator pitch is niet het moment om te bescheiden over te komen.
6. Wees goed voorbereid op zorginhoudelijke vragen, bijvoorbeeld over het omgaan met bepaalde handicaps of soorten gedrag van deelnemers, hoe zit het met de continuïteit van zorg die je kunt leveren? is er al een groep waarbij de persoon kan aansluiten of als die er nog niet is, vertel dan hoe diegene zich wel op zijn plaats kan voelen bij jullie? Wees ook voorbereid op kritische vragen. Schiet niet in de verdediging maar leg rustig uit waarom jij gelooft in jouw zorgaanbod.
7. Een sterk slotargument geven is lastiger dan het lijkt, zeker als je bedenkt dat juist de laatste zin het langst bij de ander blijft hangen. Probeer in ieder geval te benadrukken waarom jij de partij bent die de behoefte op kan lossen. Vraag tot slot of je jouw argumenten, beloftes of voorbeelden mag staven door nogmaals contact met deze persoon op te nemen. In het slechtste geval krijg je een 'nee' te horen, en anders loop je toch maar mooi weg met een visitekaartje of een connectie op [LinkedIn](#).

#### RONDLEIDEN

Als deelnemers eenmaal binnen zijn, komt het aan op een goede rondleiding. Laat tijdens de rondleiding niet alleen je plek zien, maar ook zoveel mogelijk van wie jij bent, hoe jij met mensen omgaat of om wilt gaan. Mensen letten vooral op de sfeer die er is, die kun jij neerzetten. Wanneer je eenmaal deelnemers hebt, vinden mensen het ook vaak erg leuk om rondgeleid te worden door een deelnemer.. Stel mensen op hun gemak, deelnemers zijn vaak nerveus. Als het kan, ga ook meteen samen iets doen zodat ze de boerderij kunnen ervaren. Verder is de toon natuurlijk erg afhankelijk van wie je voor je hebt. Een kind van 7 stel je anders op zijn gemak dan een beginnend dementerende. En een verwijzer wil andere dingen weten dan een familielid. Je kunt onderdelen van je pitch gebruiken en dan mag je er zelfs meer tijd voor nemen. Eigenlijk is die kennismaking ook een soort presentatie.

## **\*2A ZORGPLAN**

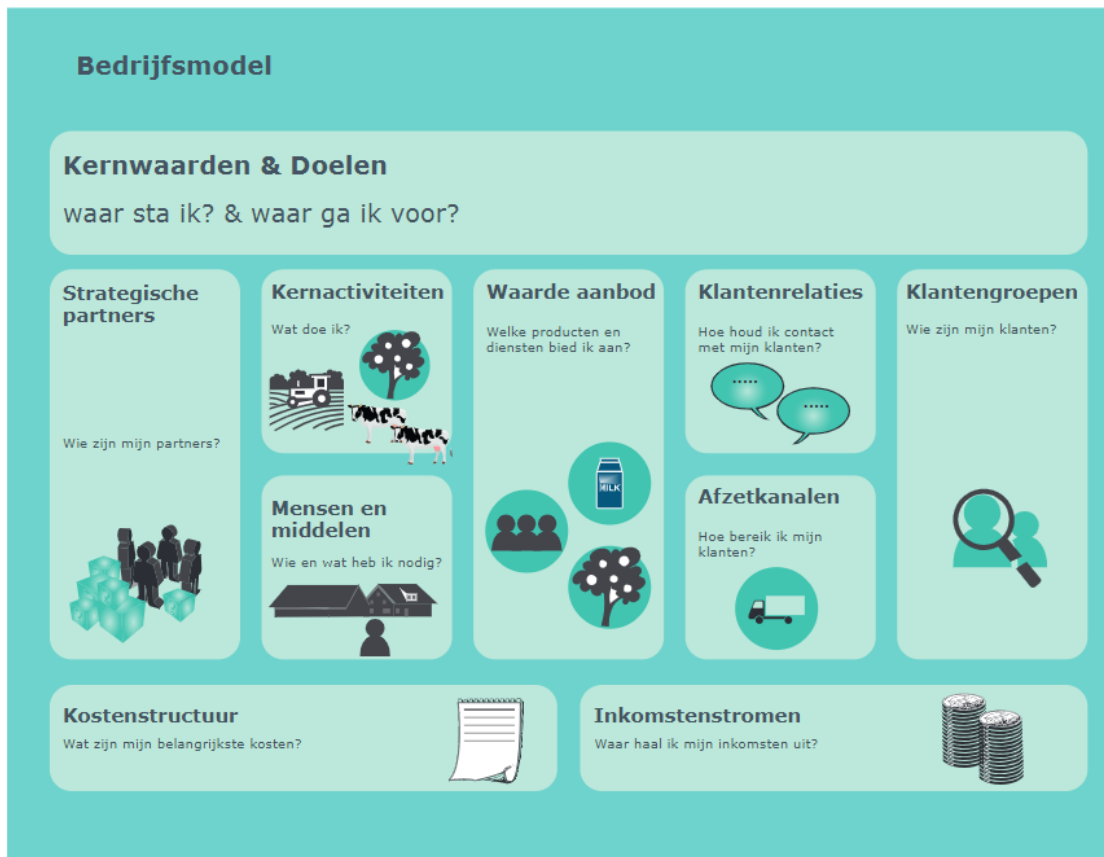
Een zorgplan maken is een verplicht onderdeel van je begeleidingstraject. Hierin leg je alle afspraken vast rondom de zorg en begeleiding. Ook beschrijf je de doelen waaraan je met deze deelnemer wilt gaan werken. Voor een zorgplan maak je vooraf een format. Het format zijn alle vaste items die in het zorgplan aan bod moeten komen die je maar een keer hoeft op te stellen. Waarna je het later per deelnemer gaat invullen. Vanuit het kwaliteitskeurmerk kljz dienen in een zorgplan onderstaande zaken beschreven te worden. Werk dit uit zoals je het aan een deelnemer (of diens vertegenwoordiger) wilt overbrengen. [Hier](#) vind je meer informatie over zorgplannen.

### Het Zorgplan

- Indicatie- of aannamebesluit.
- Persoonlijke doelstellingen van de deelnemer: leer- en/of werkdoelen.
- Manier waarop de zorgboerderij en de deelnemer de gestelde doelen willen bereiken
- Hoe wordt omgegaan met medicatie (incl. afspraken over verstrekken van recente medicatieoverzichten).
- Eventuele maatregelen in verband met de uitkomsten van de individuele risico-inventarisatie.
- Vervoer thuis - zorgboerderij vice versa.
- De contactpersoon en/of wettelijke vertegenwoordiger van de deelnemer.
- De manier waarop en de frequentie waarmee het zorg- of begeleidingsplan wordt geëvalueerd en bijgesteld aan de hand van (tussen)doelen, minimaal één keer per jaar.
- Afspraken over bereikbaarheid voor ondersteuning, regulier en in geval van crises

## \*3A BEDRIJFSPLAN

Als je financiering nodig hebt voor je bedrijf en soms ook voor een bestemmingsplan procedure, dan heb je een toekomstbestendig bedrijfsplan nodig. Met een bedrijfsplan maak je duidelijk of jouw bedrijf voldoende oplevert. Zowel voor jezelf en jouw medewerkers, als om een eventuele financier terug te betalen of rendement uit te keren. In dit plaatje zie je een voorbeeld van de vragen die je jezelf kan stellen voor het opstellen van een overzichtelijk bedrijfsplan. Via het CANVAS businessmodel. Het kan zijn dat een bank of een andere financier een meer gedetailleerd bedrijfsplan van je vraagt om de financiering te beoordelen. Maar de hoofdvragen blijven altijd:



Bron:

Strategyzer AG aangevuld voor zorgboeren

1. Wat zijn jouw **kernwaarden en doelen**? Waar sta jij voor en waar ga jij voor?
2. **Jouw klantgroepen**. Wie zijn jouw doelgroep, aan wie ga je zorg leveren?
3. **Jouw waarde-aanbod**: welke diensten en producten biedt jij je cliënten?
4. **Klantrelaties**: hoe hou jij contact met je cliënten en met diegenen die voor hun zorg betalen?
5. **Afzetkanalen**: hoe bereik jij je cliënten en hoe lever je aan klanten?
6. **Je strategische partners**: met wie werk je samen, wie heb je nodig? Bijvoorbeeld de gemeente, andere financiers van zorg?
7. **Je kernactiviteiten**: wat doe je?
8. **De mensen en middelen**: wat en wie heb je nodig? Bijvoorbeeld bedrijfsmiddelen als grond, gebouwen, machines en apparatuur. Maar ook mensen: wie worden je medewerkers?
9. **Inkomstenstromen**: waar haal jij je inkomsten vandaan? Uit zorg, maar ook uit verkoop van kaas of verhuur van je ontvangstruimte?
10. **Kostenstructuur**: **wat zijn jouw belangrijkste kosten?** Huur, pacht, medewerkers?

Beantwoord deze hoofdvragen en maak hier een professioneel (concept) bedrijfsplan van.

## \*4A VEILIGHEID & RISICO'S

1. **Meldingen en klachten:** Beschrijf hoe je meldingen (incidenten, ongelukken, medicatiefouten) en klachten verwerkt en opvolgt. Meer informatie en een stappenplan vind je bij deze links.  
[https://www.rijksoverheid.nl/binaries/rijksoverheid/documenten/brochures/2016/11/18/handreiking-leren-van-incidenten-voor-kleine-zorgaanbieders/Wkkgz\\_Handreiking\\_voor\\_kleine\\_zorgaanbieders.pdf](https://www.rijksoverheid.nl/binaries/rijksoverheid/documenten/brochures/2016/11/18/handreiking-leren-van-incidenten-voor-kleine-zorgaanbieders/Wkkgz_Handreiking_voor_kleine_zorgaanbieders.pdf)  
<https://www.zorgvoorbeter.nl/verminderen-regeldruk/incidenten-calamiteiten-melden>
2. **Grenzen aan de zorg:** ook genoemd: In- en exclusiecriteria. Wanneer de zorgvraag toeneemt is er een risico dat je een deelnemer blijft begeleiden, waarvoor je niet het juiste aanbod kunt bieden. Ook bij verzoeken tot plaatsen kun je geconfronteerd worden met zorgvragen die je niet goed kunt invullen. Het is belangrijk om je grenzen te kennen en te communiceren, zodat je het risico op problemen kunt vermijden. Geef aan welke zorgzwaarte en/of zorgprofielen je zorg kunt bieden en welke niet. Je kunt met voorbeelden van inclusie en exclusie je grenzen verduidelijken.
3. **Continuïteit:** Beschrijf hoe je de continuïteit regelt als je zelf ziek of op vakantie bent, of als er een crisissituatie is die je niet alleen afkunt.
4. **Fysieke veiligheid:** Met betrekking tot de fysieke veiligheid zijn onderstaande richtlijnen opgesteld. Beantwoord of en hoe jullie aan deze richtlijnen voldoen. Of voeg eventueel je RI&E rapportage en zoönose certificaat toe (wanneer je schapen en geiten hebt).

- *Het bedrijf geeft aan wanneer en waar er op de zorgboerderij gasten/deelnemers welkom zijn.*
- *Er zijn duidelijke richtlijnen en afspraken over wat er wel en niet kan en mag op en rondom de zorgboerderij. Het bedrijf biedt voldoende fysieke ruimte en het erf (erfverharding) en de stallen zijn - aangepast aan de wensen van de doelgroep - gemakkelijk en veilig te betreden.*
- *Er moet, bij aanwezigheid van medewerkers/deelnemers, altijd minimaal een medewerker met een BHVdiploma op het bedrijf aanwezig zijn.*
- *Het bedrijf en de directe omgeving voldoen aan de geldende ARBO-eisen.*
- *Er is veel aandacht voor veiligheid in stallen en gebouwen.*
- *Gereedschap waarmee gewerkt wordt, is deugdelijk en voldoet aan de wettelijke eisen.*
- *Machines, apparaten en gevaarlijke gereedschappen die gebruikt worden door deelnemers, voldoen qua onderhoudstoestand en veiligheidsvoorzieningen aan wat in de ARBO-inventarisatie wordt genoemd.*
- *Als richtlijn voor het laten gebruiken van tractoren en ander gemotoriseerd materieel, is het aan te raden deelnemers te verplichten in het bezit te zijn van de gangbare certificaten, zoals een trekker rijbewijs, certificaat voor omgaan met een kettingzaag etc.*
- *Gevaarlijke stoffen en bestrijdingsmiddelen behoren volgens de wettelijke normen opgeslagen en ontoegankelijk voor deelnemers te zijn.*
- *Dieren behoren gehuisvest te zijn in deugdelijke stallen die voldoen aan de geldende wettelijke normen (zie evt: <https://www.rvo.nl/onderwerpen/agrarisch-ondernemen/dieren-houden/dierenwelzijn/huisvesting-en-verzorging>)*
- *De omgang met dieren is erop gericht de risico's voor mens en dier in deze situatie te beperken*

**KENNISTOETS: Antwoorden proefvragen: 1d 2c sb**



## Beoordelingscriteria eindopdracht

<p><b>1. Pitch en rondleiding</b></p>	<ul style="list-style-type: none"> <li>• De pitch duurt niet langer dan 1,5 minuut.</li> <li>• Minimaal 3 van de 7 tips voor pitches zijn herkenbaar.</li> </ul> <p>Bij de gefilmde rondleiding is tenminste 1 van onderstaande zaken herkenbaar:</p> <ul style="list-style-type: none"> <li>• de rondleiding is afgestemd op de doelgroep voor wie de rondleiding bedoeld is.</li> <li>• De sfeer die men wil neerzetten</li> <li>• Hoe men met de deelnemer wil omgaan</li> </ul>
<p><b>2. Zorgplan</b></p>	<p>De in de opdracht genoemde items staan in het zorgplan beschreven. De beschrijving is begrijpelijk, duidelijk en consistent.</p>
<p><b>3. Bedrijfsplan</b></p>	<p>De in het canvas businessmodel genoemde items staan in het bedrijfsplan beschreven. De toon is passend: duidelijk, consistent en realistisch.</p>
<p><b>4. Veiligheid en risico's</b></p>	<p>De in de opdracht genoemde items zijn toegelicht. De uitleg is zorgvuldig, duidelijk en verantwoord</p>
<p><b>5. Kwaliteitsjaarverslag of presentatie</b></p>	<p>Het kwaliteitsjaarverslag (of de presentatie daarvan) beschrijft alle items die daarin thuishoren. De pdca-cyclus (zie evt. kennisclip over kwaliteit) is erin herkenbaar. Ofwel: er wordt getoond dat kwaliteit een continu proces is en dat men leert van ervaringen.</p>

## Afronding

Na tenminste het voldoende beoordeeld krijgen van cursusonderdeel kennistoets en de eindopdracht kan men de cursus afronden en ontvangt men een certificaat van deelname. Bij BEZINN is deze afronding verplicht en voorwaarde tot aspirant lidmaatschap bij de vereniging. Voor andere regio's: zie disclaimer 2!

### DISCLAIMER

1. *De inhoud van deze cursus is met de grootste zorg samengesteld. Het is ons streven om zo actueel mogelijke informatie te geven. Desondanks kan het voorkomen dat informatie is verouderd of onjuistheden bevat. U kunt ons daarop attenderen via ons algemene mailadres. Aan de in deze cursus genoemde informatie kunt u geen rechten ontlenen. Wij houden het recht om informatie te wijzigen. Wij zijn in geen geval aansprakelijk voor enige schade, direct of indirect als gevolg van het gebruik van in deze cursus beschikbare informatie. Wanneer u een zorgboerderij gaat starten dient u altijd eventuele wijzigingen in wetgeving, overige eisen en cijfers zelf te controleren.*
2. *Het volgen en afronden van deze cursus is **geen** garantie dat u zult worden toegelaten tot een van de regionale organisaties. Elke regio hanteert eigen criteria en/of verplichtingen bij lidmaatschap of toetreding. Vrijwel altijd zal uw locatie worden bezocht. Vraag hiernaar bij uw regionale organisatie.*